



MINISTERIO DE AMBIENTE Y
DESARROLLO SOSTENIBLE

BOLETÍN HIDROMETEOROLÓGICO DE LA MOJANA

San Marcos, Sucre 04 de noviembre de 2022
Hora de la actualización: 12:00 HLC

BOLETÍN No: 705

CONTENIDO

1. CONDICIONES METEOROLÓGICAS

1.1 CONDICIONES METEOROLÓGICAS PRECEDENTES

1.2 CONDICIONES METEOROLÓGICAS ACTUALES

1.3 PRONÓSTICO METEOROLÓGICO DIARIO

2. CONDICIONES HIDROLÓGICAS

2.1 CONDICIONES HIDROLÓGICAS ANTECEDENTES

2.2 CONDICIONES HIDROLÓGICAS ACTUALES

2.2.1 SUBZONA HIDROGRÁFICA DEL RÍO SAN JORGE - CUENCA ALTA

2.2.2 SUBZONA HIDROGRÁFICA DEL RÍO SAN JORGE - CUENCA BAJA

2.2.3 SUBZONA HIDROGRÁFICA DEL RÍO NECHÍ - CUENCA BAJA

2.2.4 DIRECTOS AL BAJO CAUCA - CIÉNAGA LA RAYA ENTRE EL RÍO NECHÍ Y EL BRAZO DE LOBA

2.2.5 DIRECTOS AL CAUCA ENTRE PTO. VALDIVIA Y RÍO NECHÍ

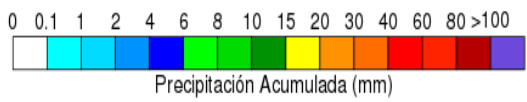
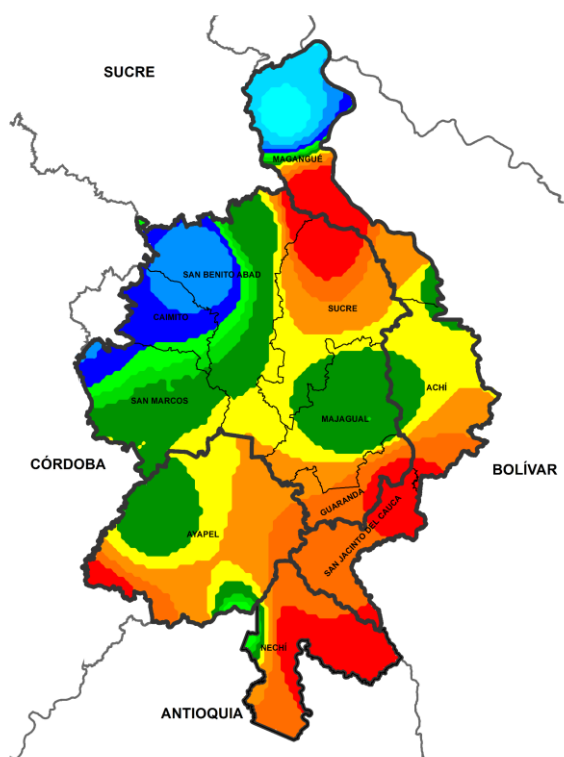
2.2.6 DIRECTOS AL BAJO MAGDALENA ENTRE EL BANCO Y EL PLATO

El Centro Regional de Pronóstico y Alertas Tempranas de la Mojana - CRPA La Mojana, busca fortalecer el sistema de alertas tempranas a través de un continuo monitoreo de las condiciones hidrometeorológicas, la generación de pronósticos meteorológicos y la difusión de alertas para la comunidad y los diferentes sectores productivos de la región.

Esta iniciativa hace parte de los proyectos "Reducción del riesgo y la vulnerabilidad frente al cambio climático en la región de La Depresión Momposina", financiado por el *Adaptation Fund* y "Mojana, clima y vida", financiado por el Fondo Verde del Clima, implementados por el Ministerio de Ambiente, el Fondo de Adaptación y el PNUD, en alianza con CORPOMOJANA e IDEAM.

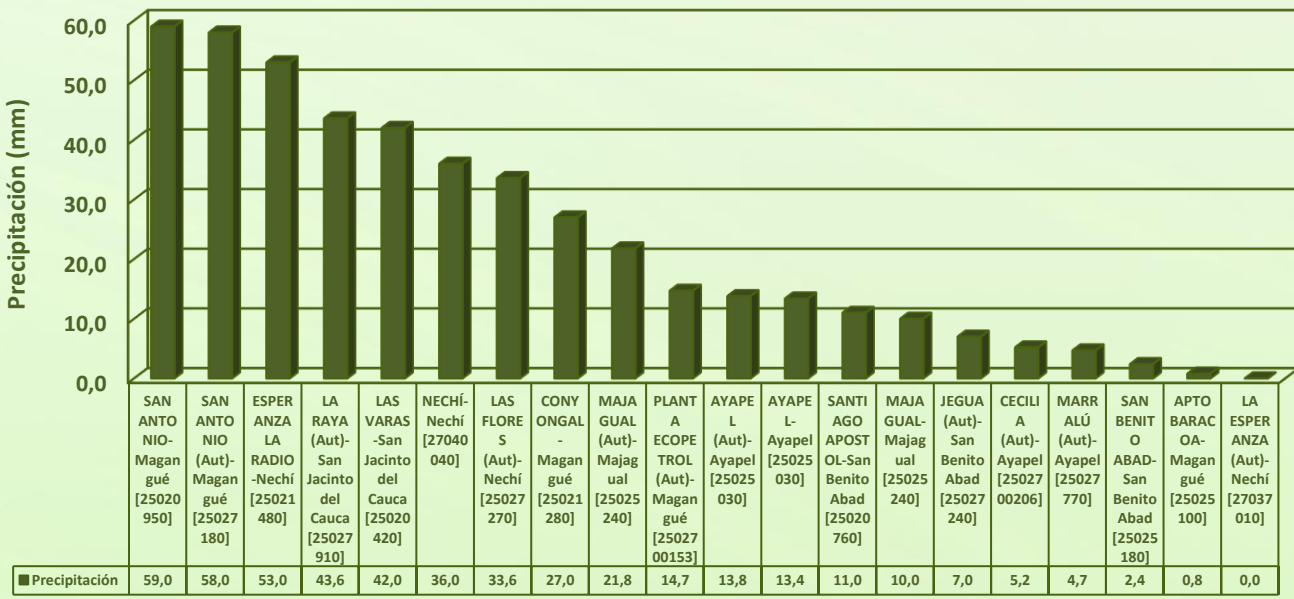


1.1 CONDICIONES METEOROLÓGICAS ANTECEDENTES



Precipitación acumulada
03/11/2022 (07:00) – 04/11/2022 (07:00).
Fuente: IDEAM

Lluvia Registrada el 03 Noviembre de 2022



RESUMEN DE CONDICIONES DEL DÍA 03 DE NOVIEMBRE

Precipitación: Durante la noche y madrugada de ayer tuvimos lluvias en el territorio Mojanero, las más intensas se dieron al oriente sobre los municipios de Majagual, Achí, San Jacinto del Cauca, Sucre (Sucre) y Magangué.

Temperatura: se registró una temperatura máxima de 32°C el día 03 de noviembre a las 14:00 horas en el municipio de San Benito Abad, y una mínima de 23,7°C en la madrugada del 04 de noviembre en el municipio de Ayapel.

1.2 CONDICIONES METEOROLÓGICAS ACTUALES

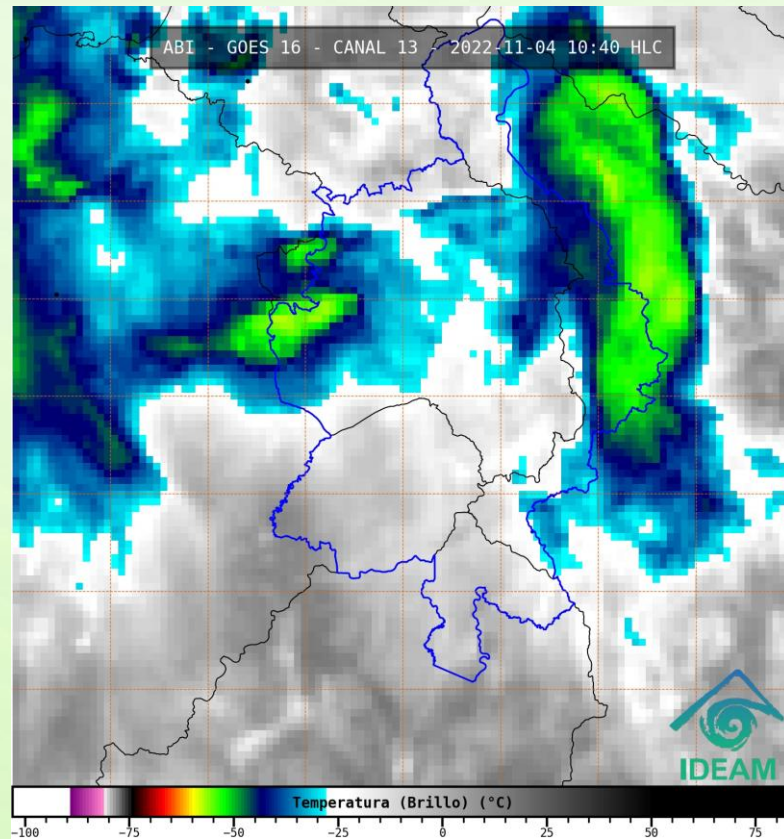


Imagen de satélite IR 10:40 HLC
Fuente: IDEAM

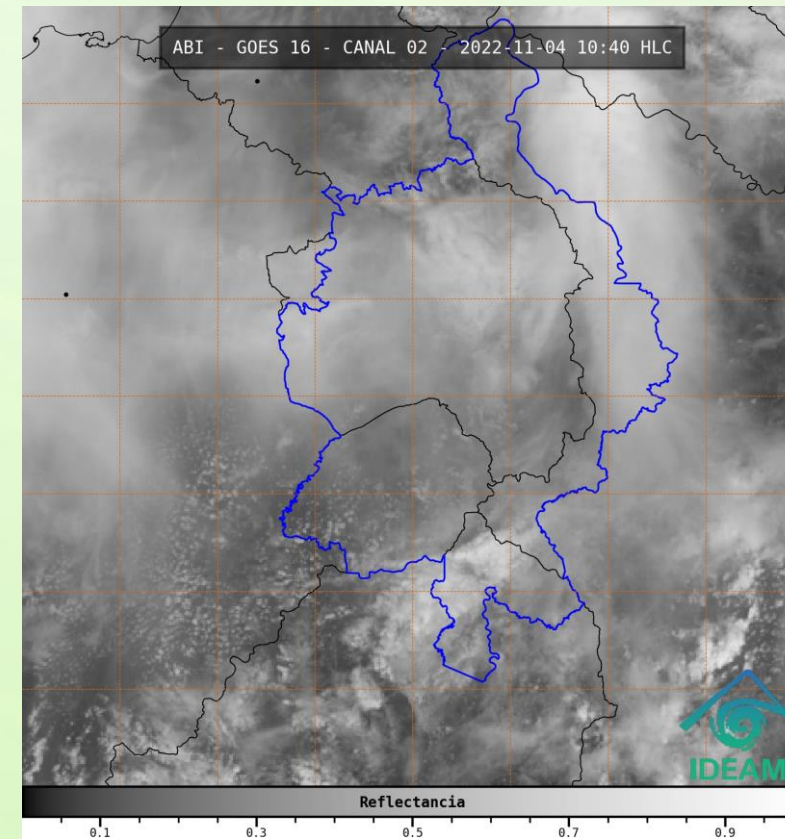
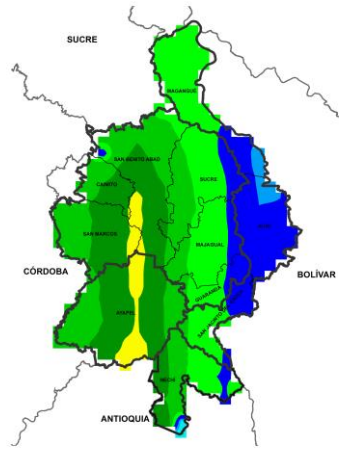


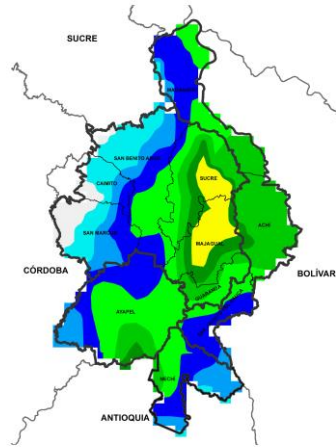
Imagen de satélite visible 10:40 HLC
Fuente: IDEAM

En las últimas horas se ha observado cielo mayormente nublado y lloviznas dispersas al oriente mojanero

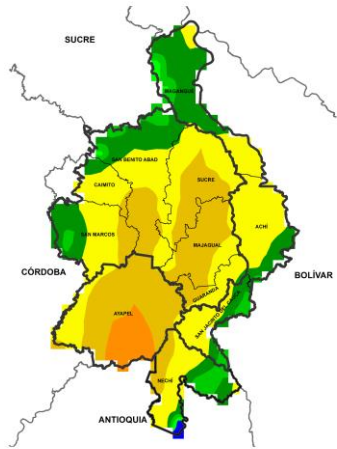
1.3 PRONÓSTICO METEOROLÓGICO



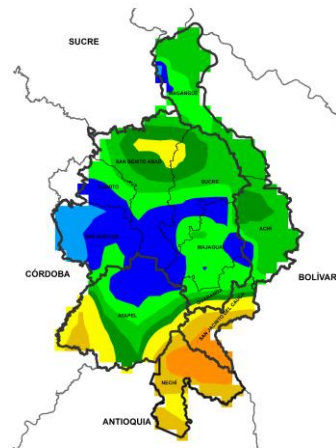
TARDE DEL 04 DE NOVIEMBRE



NOCHE DEL 04 DE NOVIEMBRE



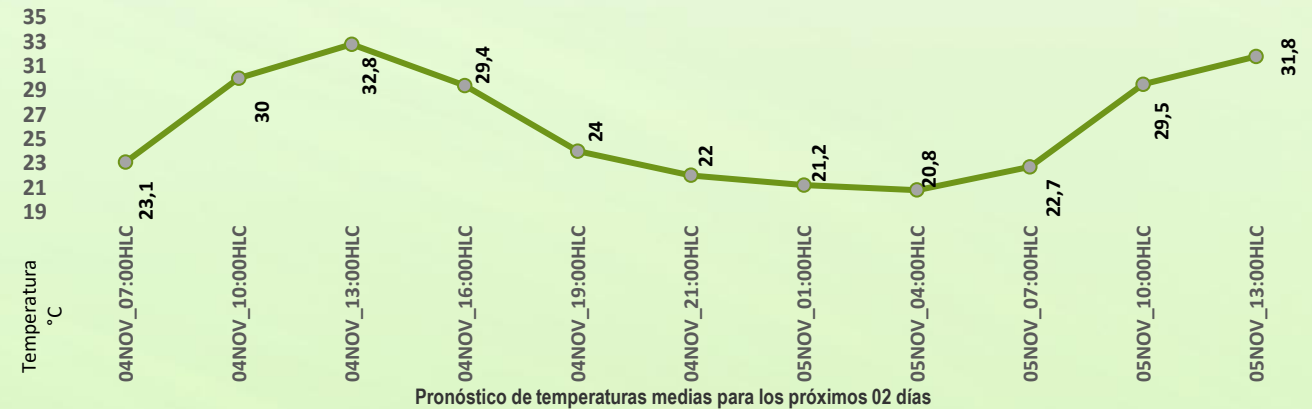
ACUMULADO DEL 04 AL 05 DE NOVIEMBRE



ACUMULADO DEL 05 AL 06 DE NOVIEMBRE



Día	Jornada	Temperatura Máxima	Nubosidad	Tipo de Precipitación	Probabilidad de Lluvia(%)
VIERNES 04 DE OCTUBRE	Tarde	33°C	Parcialmente nublado	SIN LLUVIAS	20%
	Noche	25°C	Nublado	LLUVIAS	70%

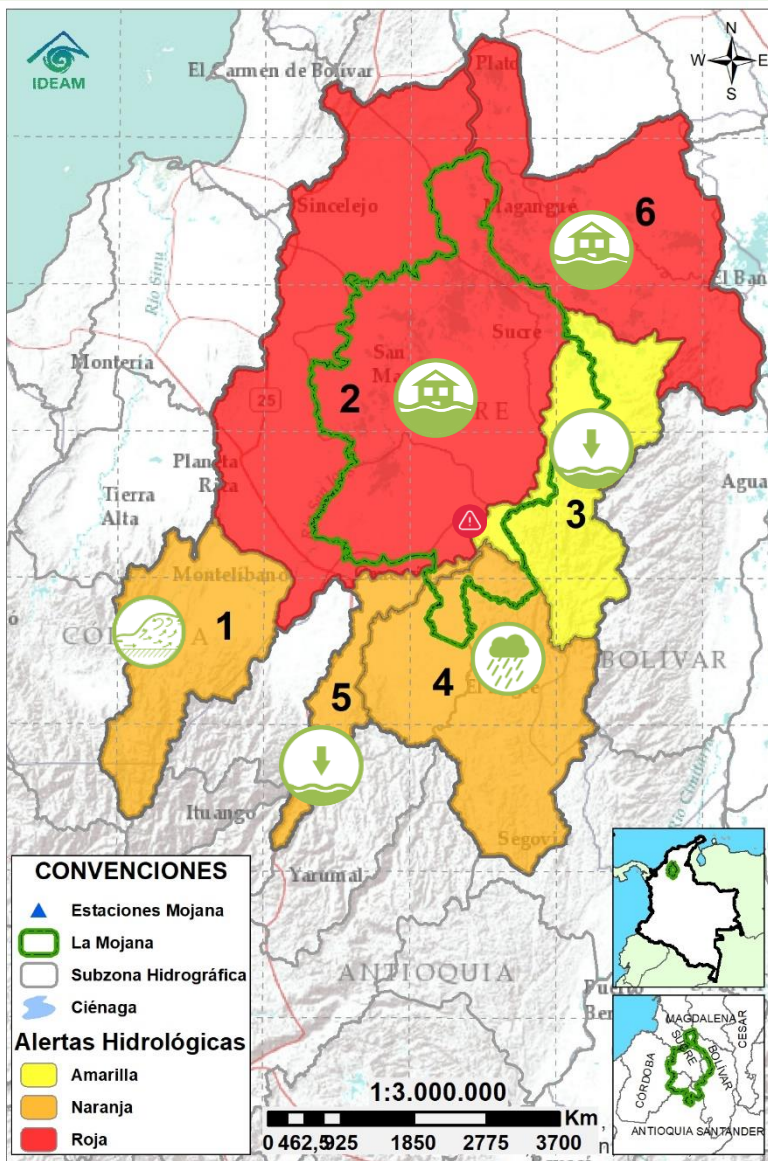


PRONÓSTICO PARA EL VIERNES 04 DE NOVIEMBRE Y FIN DE SEMANA

Precipitación: en la tarde se prevén lluvias por sectores a lo largo de la región que se podrían extender a horas de la noche. Para el fin de semana, se prevé que durante la noche del sábado y madrugada del domingo se presenten lluvias en toda la región.

Temperatura: las temperaturas máximas oscilarán entre los 32°C y 33°C y las mínimas entre los 23°C y 25°C. Las sensaciones térmicas máximas estimadas oscilarán entre los 33°C y 36°C.

2.1 CONDICIONES HIDROLÓGICAS ANTECEDENTES



CONVENCIONES DE TERMINOS HIDROLÓGICOS

	Lluvias	Lluvias antecedentes intensas o continuas y/o pronostico de las mismas, las cuales pueden generar crecientes súbitas en los ríos principales y sus afluentes.
	Descenso	Condición de disminución de niveles.
	Ascenso	Condición de aumento de niveles.
	Creciente súbita	Fenómeno natural que se presenta en los ríos de montaña como consecuencia de la ocurrencia de lluvias intensas o torrenciales en zonas de alta pendiente del cauce principal y sus afluentes.
	Tránsito de creciete	Es el desplazamiento de una onda de creciete de aguas arriba hacia aguas abajo de la corriente.
	Creciente por desembalse	Proceso de transito del flujo de agua por descarga controlada desde un embalse.
	Inundación	Aumento en los niveles y/o caudales de los cuerpos de agua que superan la capacidad máxima de transporte o modificación de la sección transversal que la reduce, ocasionando el desbordamiento e inundación de sus zonas aledañas.
	Niveles estables	No se presentan fluctuaciones considerables de nivel del cuerpo de agua.



Alerta ROJA

PARA TOMAR ACCIÓN Advierte a los sistemas de prevención y atención de desastres sobre la amenaza que puede ocasionar un fenómeno con efectos adversos sobre la población, el cual requiere la atención inmediata por parte de la población y de los cuerpos de atención y socorro. Se emite una alerta sólo cuando la identificación de un evento extraordinario indique la probabilidad de amenaza inminente y cuando la gravedad del fenómeno implique la movilización de personas y equipos, interrumpiendo el normal desarrollo de sus actividades cotidianas.



Alerta NARANJA

PARA PREPARARSE Indica la presencia de un fenómeno. No implica amenaza inmediata y como tanto es catalogado como un mensaje para informarse y prepararse. El aviso implica vigilancia continua ya que las condiciones son propicias para el desarrollo de un fenómeno, sin que se requiera permanecer alerta.















Alerta AMARILLA

PARA INFORMARSE Es un mensaje oficial por el cual se difunde información. Por lo regular se refiere a eventos observados, registrados o registrados y puede contener algunos elementos de pronóstico a manera de orientación. Por sus características pretéritas y futuras difiere del aviso y de la alerta, y por lo general no está encaminado a alertar sino a informar.

SIN ALERTA La información que se suministra se encuentra fuera de los umbrales de alerta.

2.2 CONDICIONES HIDROLÓGICAS ACTUALES

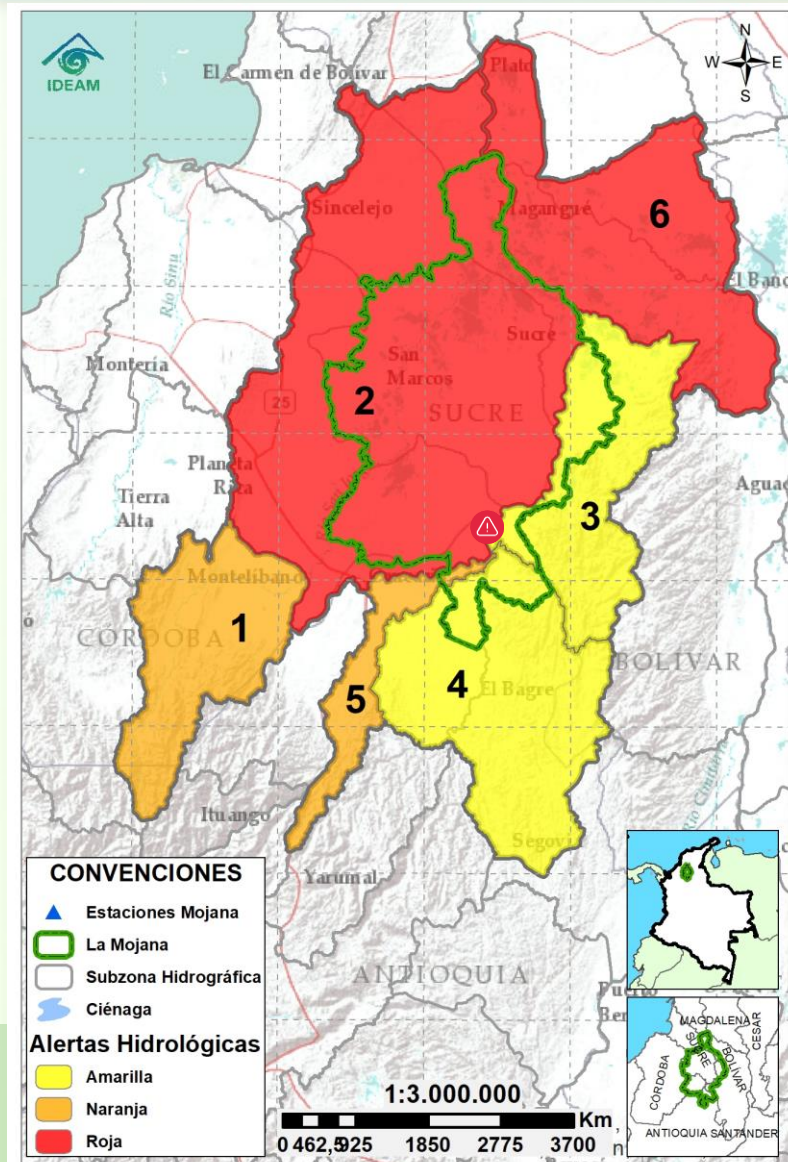
Descripción condiciones hidrológicas: continúan en alerta roja las cuencas bajas de los ríos San Jorge y Magdalena ante la persistencia de inundaciones y el incremento de niveles; para el Bajo San Jorge se destaca tránsito de creciente en el tramo La Apartada-Ayapel, el ascenso del tramo San Benito Abad-Magangué, e incrementos en el sistema cenagoso y de caños, con especial atención a las partes bajas de los caños Mojana y Pancegüita en su recorrido por Sucre-Sucre.

Alerta	Zona Hidrográfica	Subzona o Cuenca Hidrográfica	Condición predominante	Descripción de la alerta hidrológica
	1	Bajo Magdalena-Cauca - San Jorge	Alto San Jorge	 Crecientes Crecientes en el alto San Jorge, con probabilidad de nuevos incrementos a lo largo del día y durante el fin de semana. Especial atención al río San Pedro en el municipio de Puerto Libertador.
	2	Bajo Magdalena-Cauca - San Jorge	Bajo San Jorge	 Inundación Persistencia de inundaciones en extensas áreas, se destaca: <i>i)</i> tránsito de creciente en el río San Jorge tramo La Apartada-Ayapel; y <i>ii)</i> incremento en el tramo San Benito Abad-Magangué, así como en ciénagas y caños asociados,
	3	Bajo Magdalena-Cauca - San Jorge	Directos al Bajo Cauca-ciénaga La Raya entre el río Nechí y Brazo de Loba	 Niveles en descenso Niveles en descenso en el río Cauca en el tramo Nechí-Pinillos. Alerta roja en el sector Caregato (San Jacinto del Cauca), por trasvase de caudal hacia el Bajo San Jorge.
	4	Nechí	Bajo Nechí y Directos al Bajo Nechí	 Niveles estables Estabilización del río Nechí a la altura de la cabecera municipal de Nechí. Probabilidad de incrementos en sus aportantes, con especial atención a los municipios de Segovia, El Bagre y Zaragoza.
	5	Cauca	Directos al Cauca entre Pto. Valdivia y río Nechí	 Niveles estables Altos niveles en el tramo Valdivia-Nechí, con tendencia a la estabilización. A lo largo del fin de semana se prevé la persistencia de niveles en el rango de los valores altos.
	6	Bajo Magdalena	Directos Bajo Magdalena entre El Banco y Plato	 Inundación Altos niveles y en ascenso, a la altura de El Banco y Plato. Especial atención a la altura de El Banco. Persistencia de inundaciones.

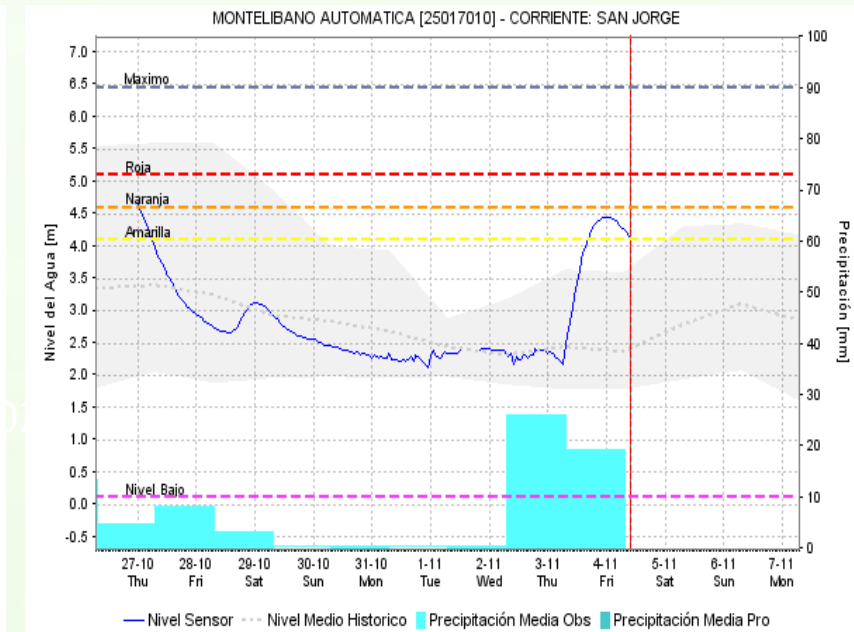
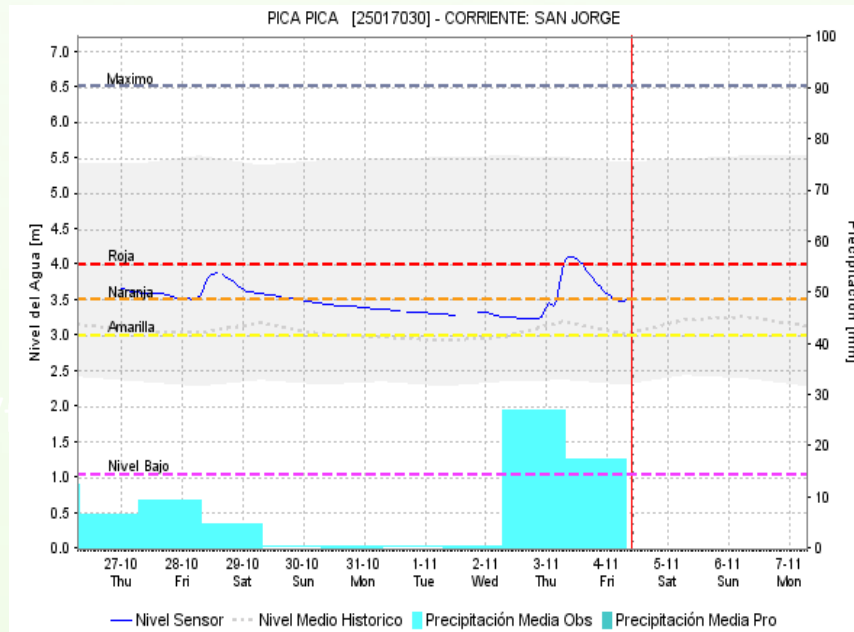
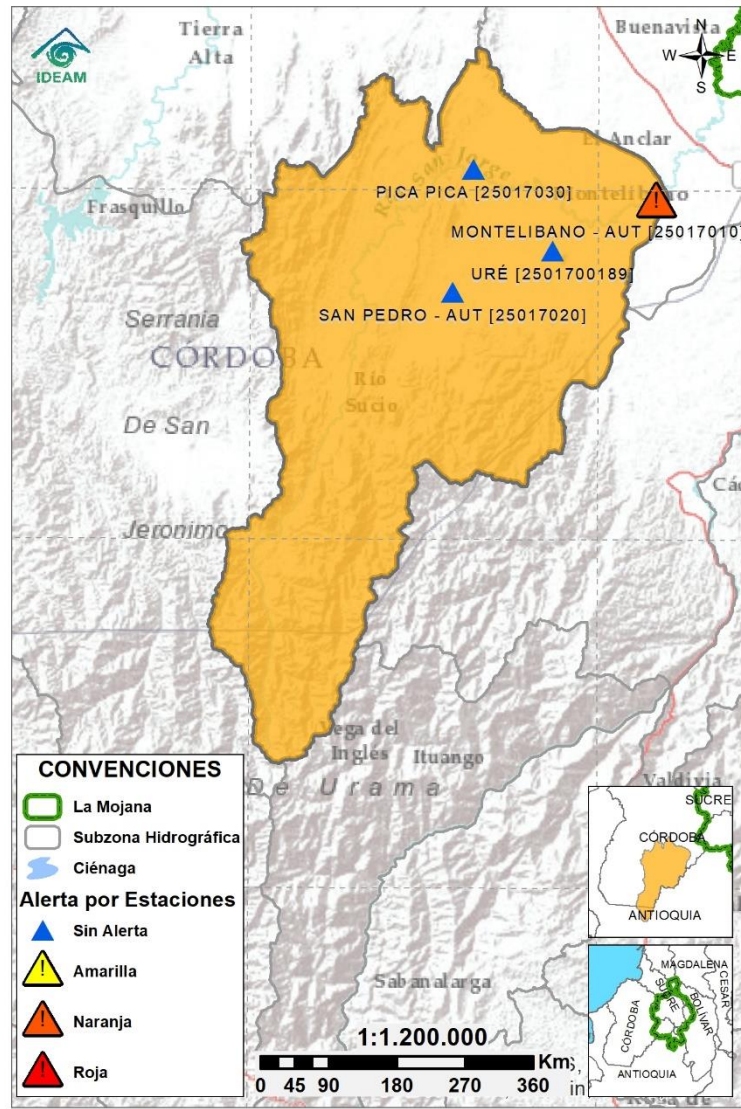
Nota 1: Las alertas hidrológicas pueden ser corregidas y/o actualizadas en el futuro. No representa una certificación oficial del IDEAM.

Nota 2: Es probable que los eventos hidrológicos reportados en las alertas emitidas no se estén presentando sobre los ríos principales sino sobre sus afluentes.

Nota 3: El IDEAM recomienda a la población ribereña estar muy atenta al comportamiento de los niveles de los ríos y atender las recomendaciones que la Unidad Nacional de Gestión del Riesgo de Desastres (UNGRD) emita para la implementación de medidas de contingencia ante posibles afectaciones por desbordamientos e inundaciones.

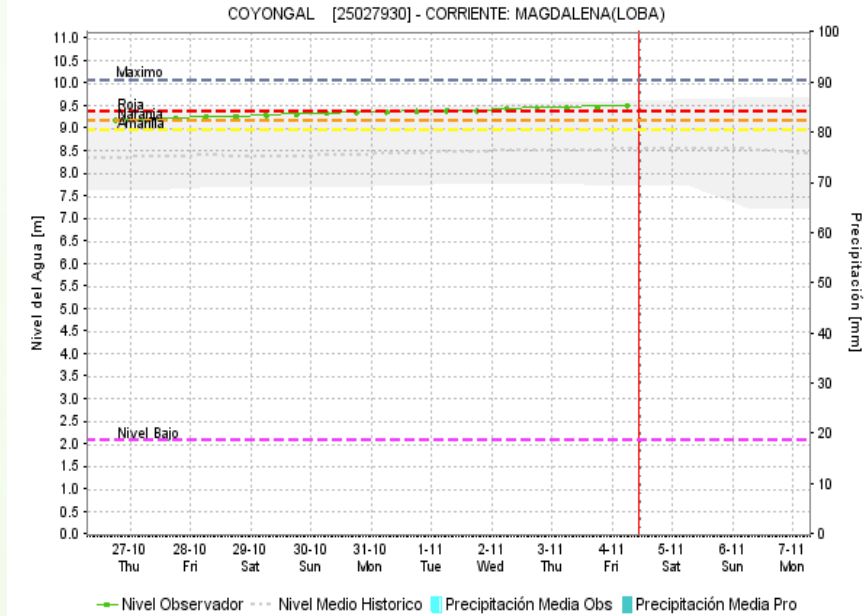
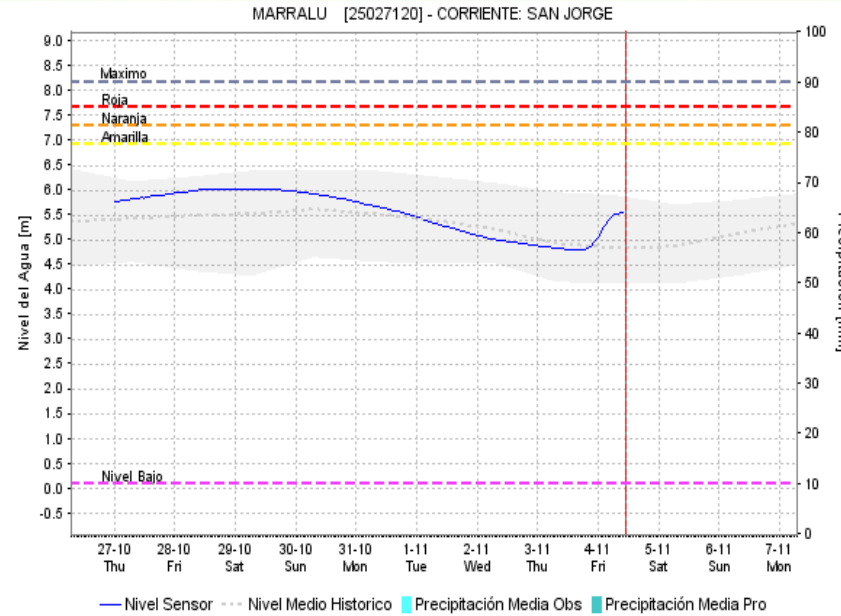
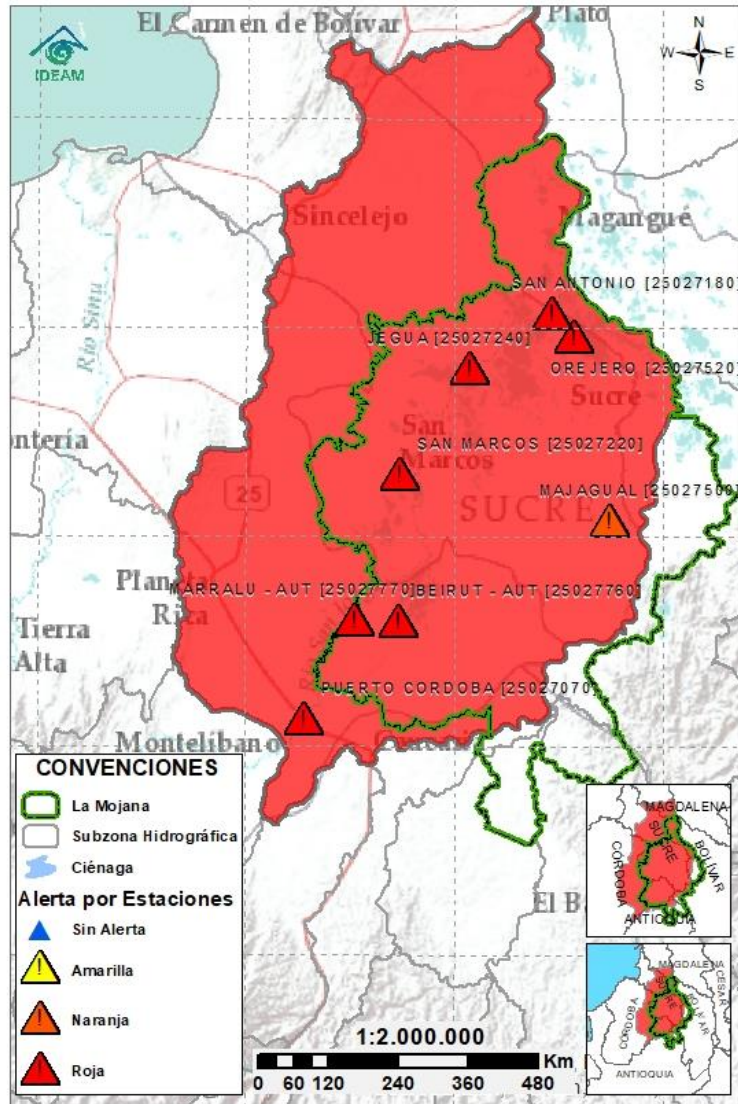


2.2.1 SUBZONA HIDROGRÁFICA DEL RÍO SAN JORGE CUENCA ALTA



Subzona hidrográfica	Alerta	Descripción
Cuenca alta del río San Jorge		Crecientes en el alto San Jorge, con probabilidad de nuevos incrementos a lo largo del día y durante el fin de semana. Especial atención al río San Pedro en el municipio de Puerto Libertador.

2.2.2 SUBZONA HIDROGRÁFICA DEL RÍO SAN JORGE CUENCA BAJA



Subzona hidrográfica

Alerta

Descripción

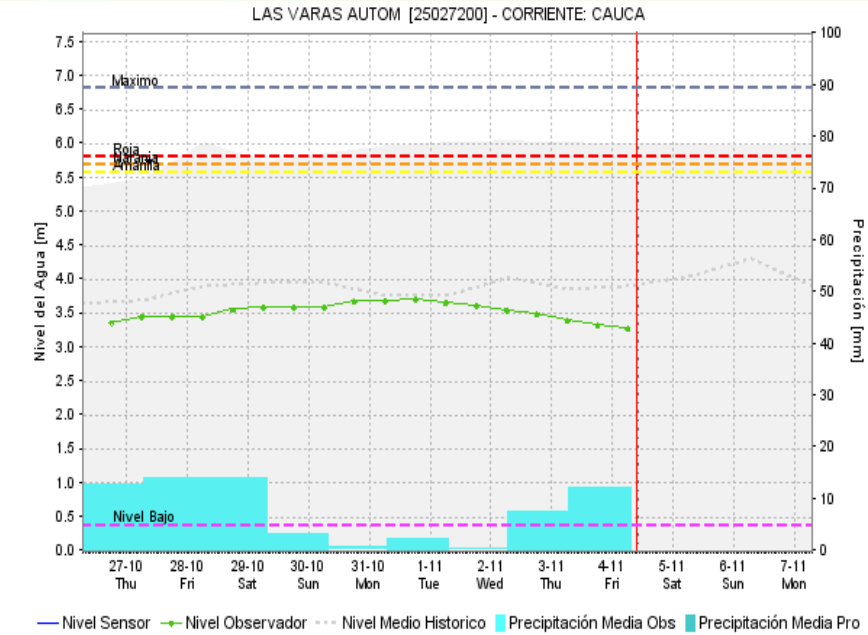
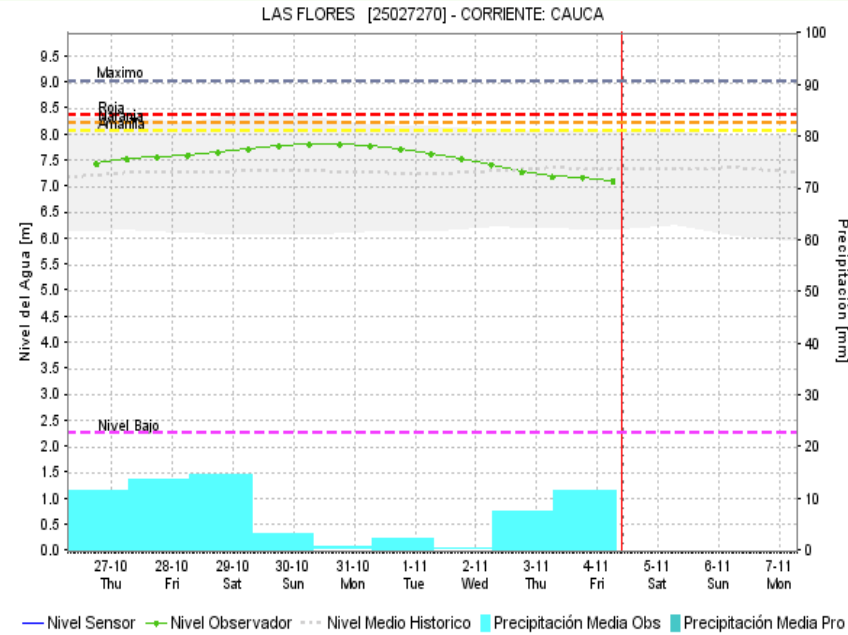
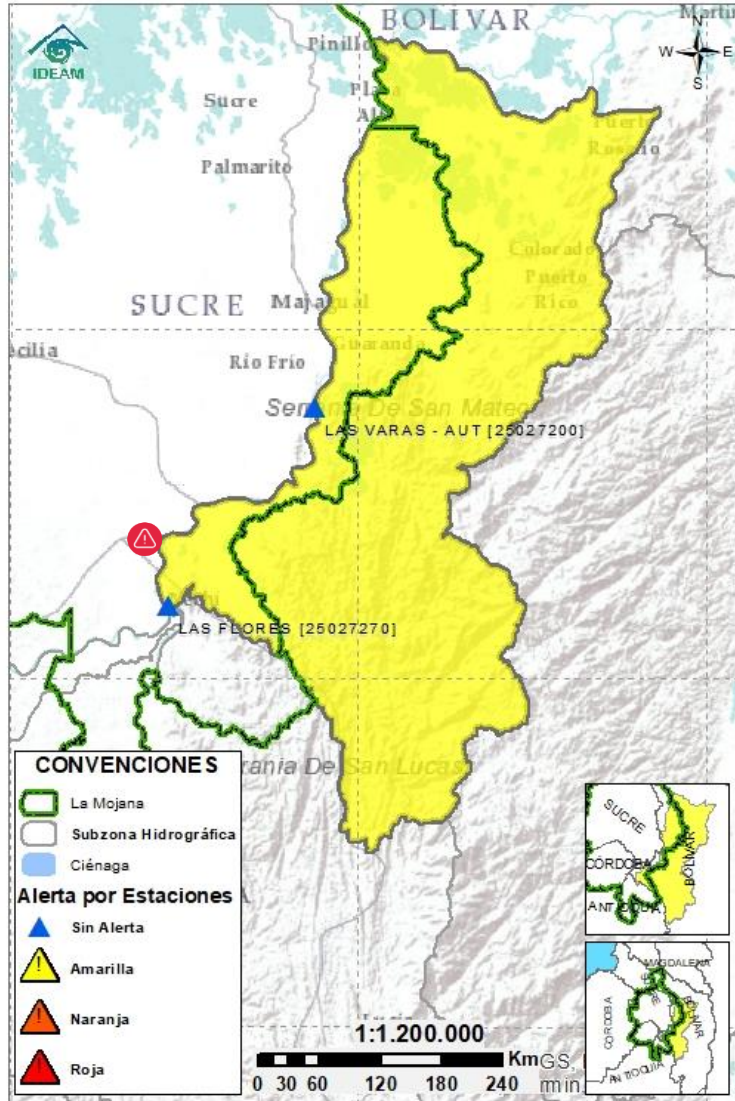
Cuenca baja del río San Jorge





Se destaca tránsito de creciente en el tramo La Apartada-Ayapel, el ascenso del tramo San Benito Abad-Magangué, e incrementos en el sistema cenagoso y de caños, con especial atención a las partes bajas de los caños Mojana y Pancegüita en su recorrido por Sucre-Sucre.

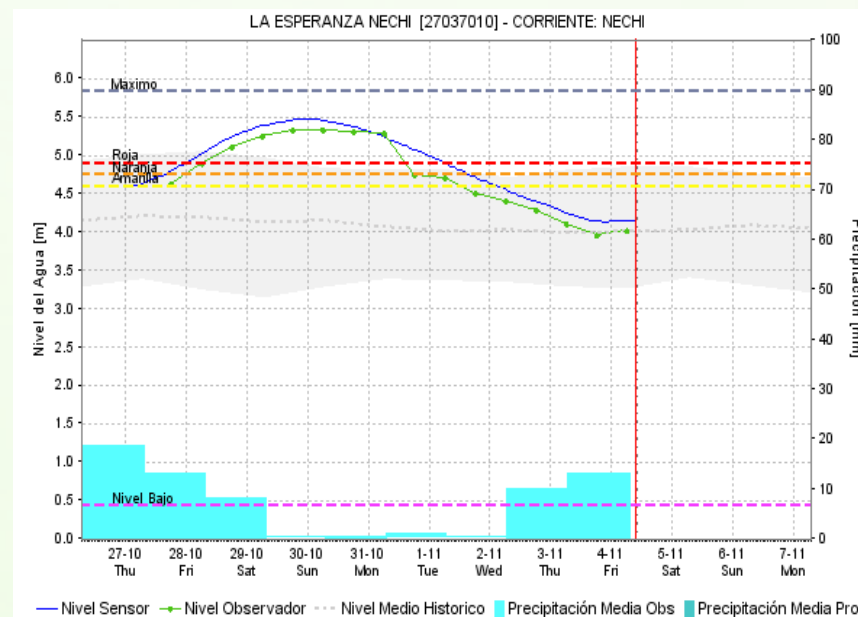
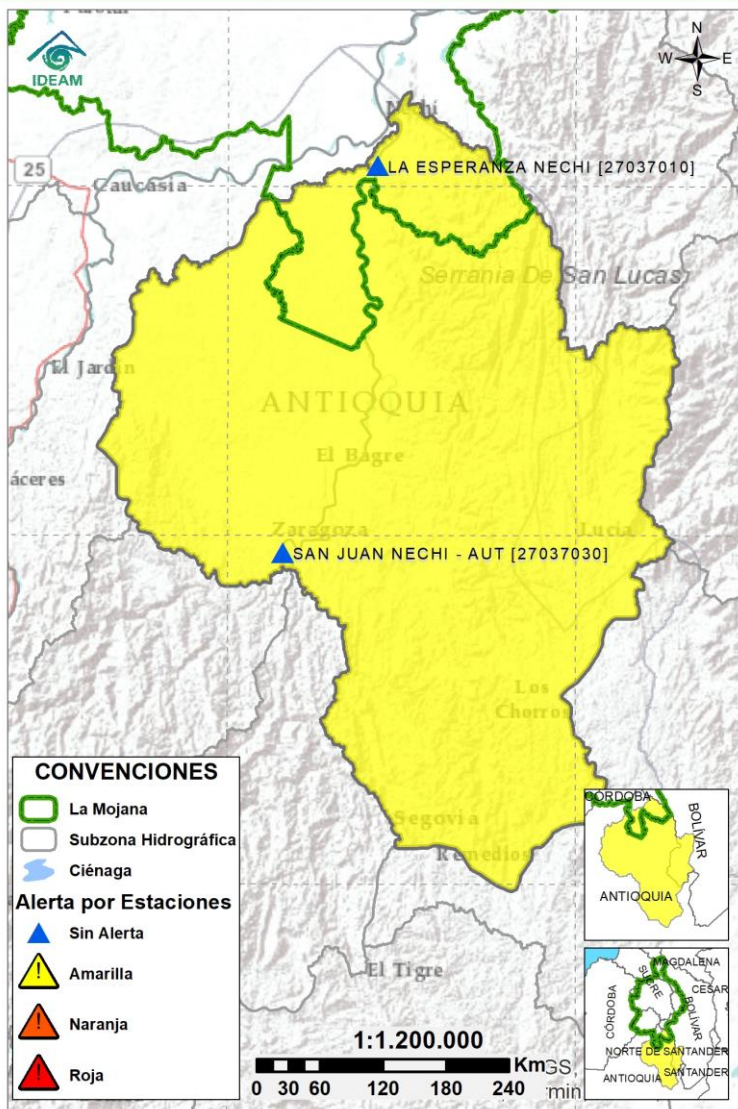
Persistencia de inundaciones debido a: *i*) ingreso del Cauca por el sector Caregato, drenando hacia los caños Gil, Rabón, San Matías y Vioria en los municipios de San Jacinto del Cauca (Bolívar), Ayapel (Córdoba), Guaranda y San Benito Abad (Sucre), *ii*) muy altos niveles en el río San Jorge (norte de Ayapel-Magangué), así como en los caños Mojana y Pancegüita (Majagual y Sucre) y *iii*) efecto de remanso del Brazo de Loba en la desembocadura del río Cauca, generando incremento del río y del sistema cenagoso.


2.2.3 DIRECTOS AL BAJO CAUCA - CIÉNAGA LA RAYA ENTRE EL RÍO NECHÍ Y EL BRAZO DE LOBA



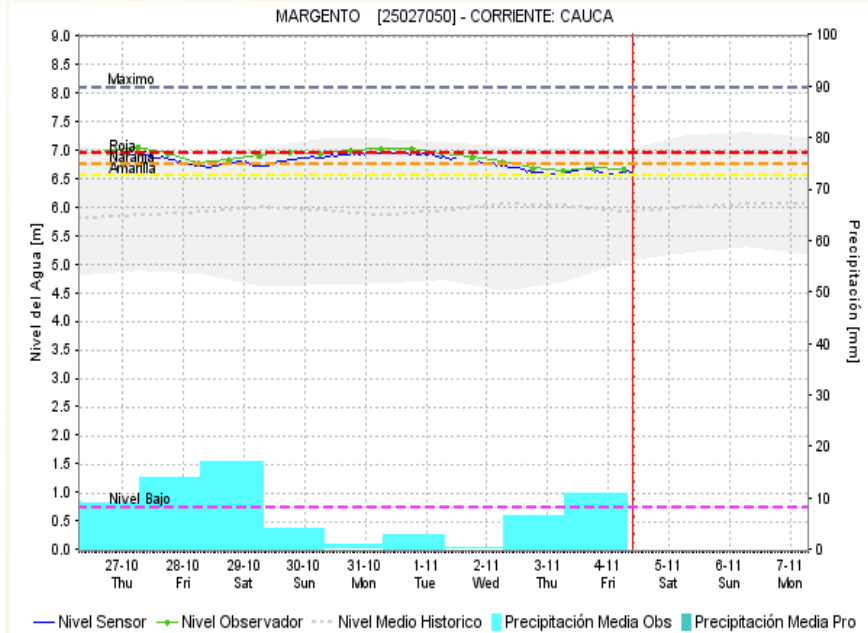
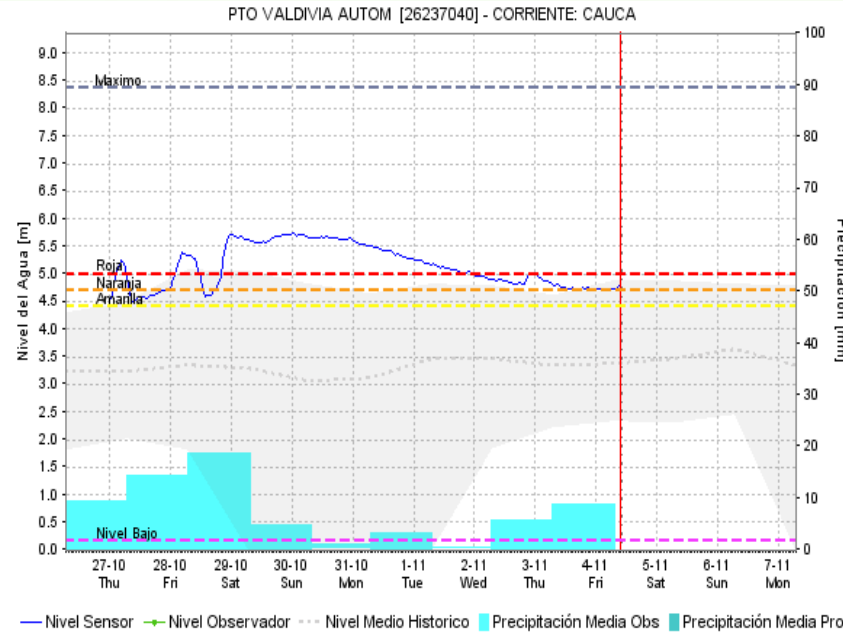
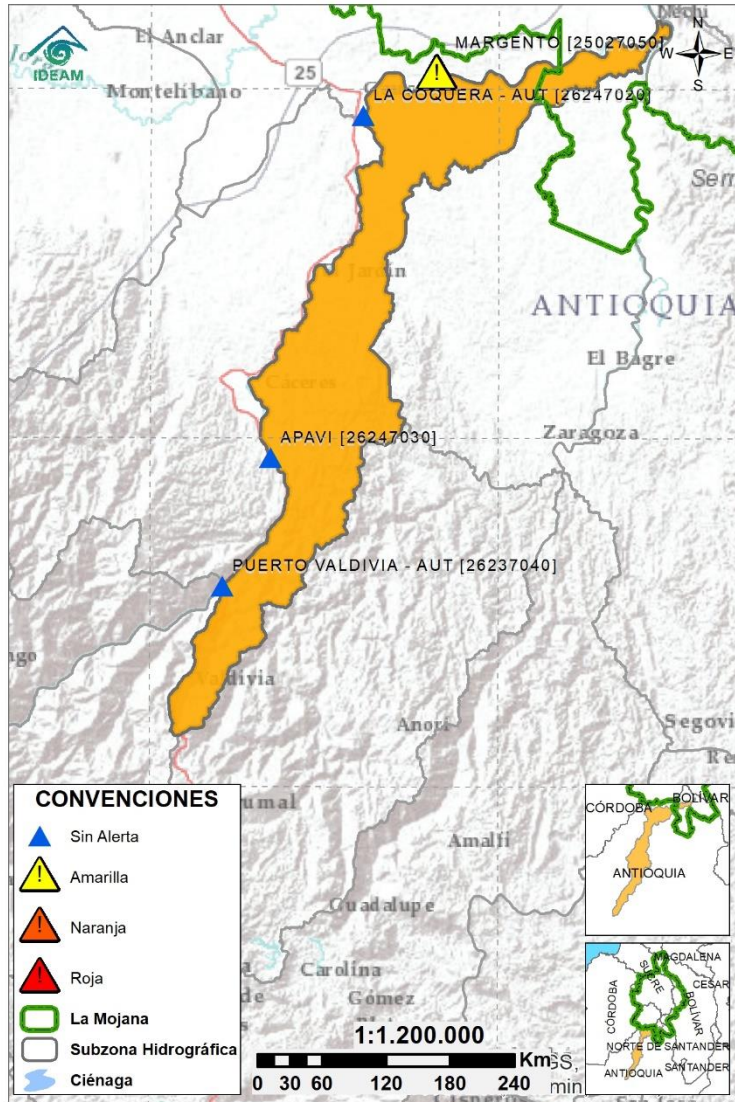
Subzona hidrográfica	Alerta	Descripción
Directos al bajo Cauca- Ciénaga La Raya entre el río Nechí y Brazo de Loba		Niveles en descenso en el río Cauca en el tramo Nechí-Pinillos, comportamiento que se prevé continúe durante el día de hoy.
		Alerta en el sector Caregato (San Jacinto del Cauca), por persistencia del ingreso del río Cauca hacia el Bajo San Jorge y el la cuenca del río Caribona por inundaciones. Nota (27/08/2021): rompimiento del dique marginal del río Cauca en el sector Cara de Gato, generando ingreso de agua hacia el Bajo San Jorge. Emergencia activa hasta la fecha.

2.2.4 SUBZONA HIDROGRÁFICA DEL RÍO NECHÍ CUENCA BAJA



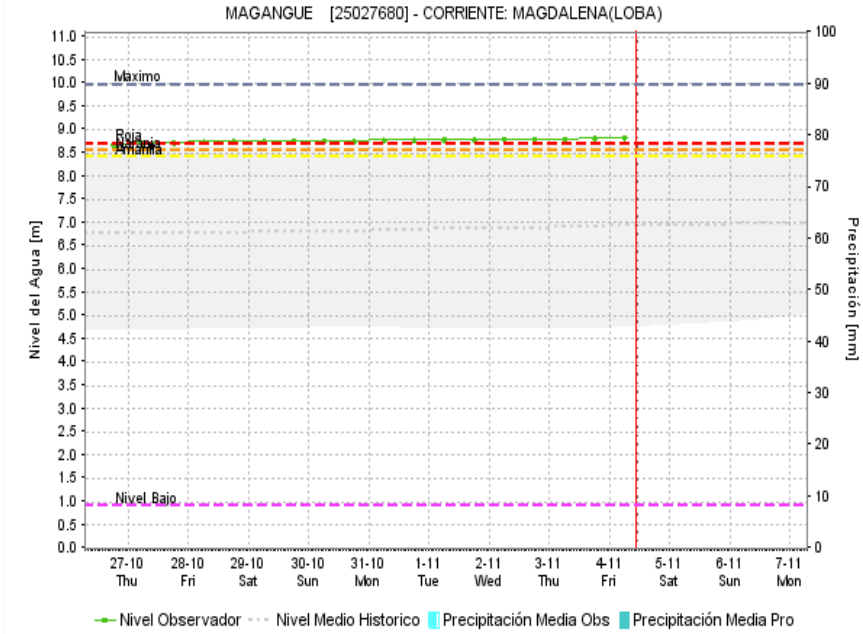
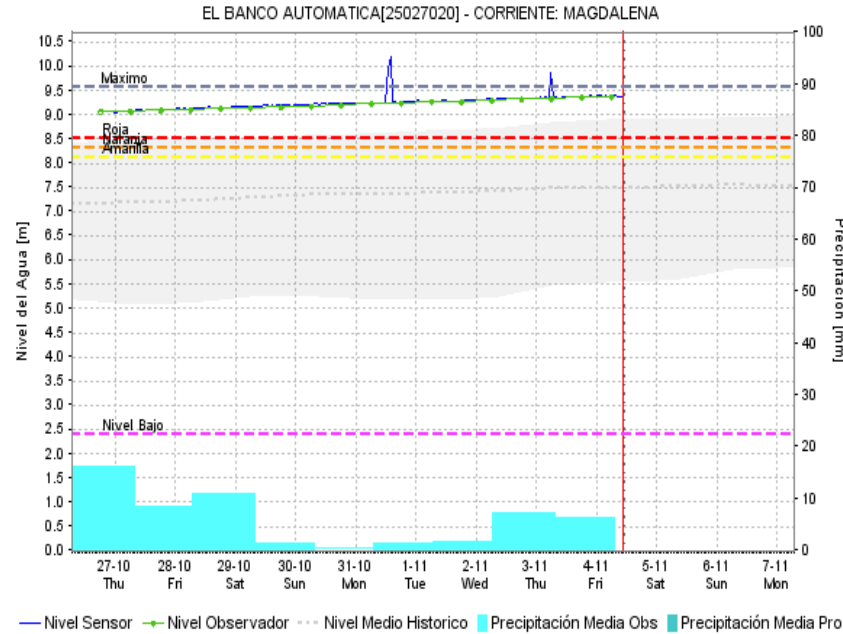
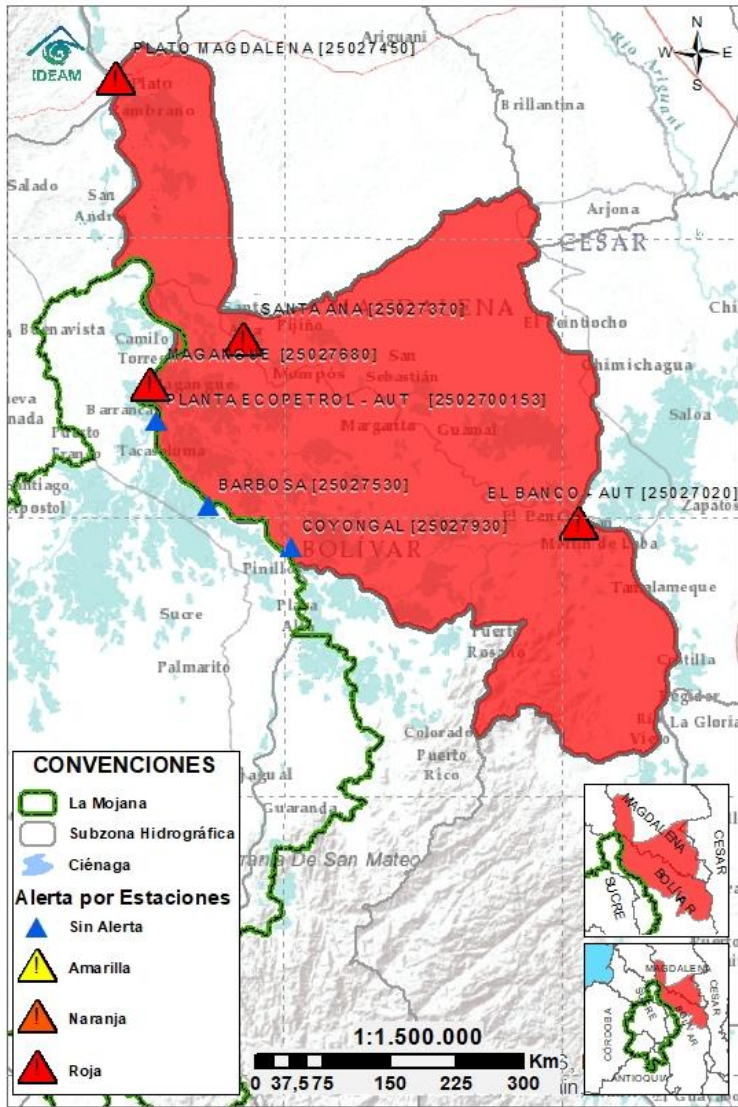
Subzona hidrográfica	Alerta	Descripción
Cuenca baja del río Nechí		Estabilización del río Nechí a la altura de la cabecera municipal de Nechí. Probabilidad de incrementos en sus aportantes, con especial atención a los municipios de Segovia, El Bagre y Zaragoza. Nota (26/10/2022): Inundaciones en la cabecera municipal de Zaragoza por desbordamiento del río Nechí.

2.2.5 DIRECTOS AL CAUCA ENTRE PTO. VALDIVIA Y RÍO NECHÍ



Subzona hidrográfica	Alerta	Descripción
Directos al Cauca entre Pto. Valdivia y río Nechí		Altos niveles en el tramo Valdivia-Nechí, con tendencia a la estabilización. A lo largo del fin de semana se prevé la persistencia de niveles en el rango de los valores altos.

2.2.6 DIRECTOS AL BAJO MAGDALENA ENTRE EL BANCO Y EL PLATO



Subzona hidrográfica	Alerta	Descripción
Directos Bajo Magdalena entre el Banco y el Plato		Altos niveles, en ascenso, en el río Magdalena entre El Banco y Plato, así como en el Brazo de Loba (municipios de Magangué y Cicuco) y en el Brazo de Mompós (Mompós, San Zenón, Talaiga Nuevo, Santa Ana y Santa Bárbara de Pinto). Persistencia de inundaciones.

Estaciones Meteorológicas Automáticas y Convencionales en la región de La Mojana

Leyenda	Estación	Municipio	Departamento	Tipo	Código
B1	Aeropuerto Baracoa	Magangué	Bolívar	Convencional	25025100
B2	Planta Ecopetrol	Magangué	Bolívar	Automática	250270153
B3	Las Varas	San Jacinto del Cauca	Bolívar	Convencional	25027200
C1	Ayapel	Ayapel	Córdoba	Convencional	25025030
C2	Caño Barro	Ayapel	Córdoba	Automática	13027040
C3	Marralú	Ayapel	Córdoba	Automática	25027770
S1	Majagual	Majagual	Sucre	Convencional	25020340
S2	San Benito Abad	San Benito Abad	Sucre	Convencional	25025180
S3	Santiago Apóstol	San Benito Abad	Sucre	Convencional	25020760
S4	San Marcos	San Marcos	Sucre	Automática	25025340
S5	San Luis	Sucre	Sucre	Convencional	25021370

Horarios de monitoreo y pronóstico de las condiciones meteorológicas



Subregionalización de La Mojana con fines de monitoreo y pronóstico



EQUIPO DE TRABAJO CRPA LA MOJANA

Elaborado por:

AARÓN OMAÑA, Meteorólogo
NATALIA MUÑOZ, Hidróloga

Con la colaboración de:

PABLO ANDRÉS GARCÍA OCHOA, SIG
MAYERLIN SANDOVAL, Comunicadora

www.corpomojana.gov.co

Correo Electrónico:

corpomojana@corpomojana.gov.co

Cra. 21 # 21 A – 44 San Marcos - Sucre

Teléfono: (+575) 295 5347

YOLANDA GONZALEZ HERNÁNDEZ,

Directora General IDEAM.

MARTHA CECILIA CADENA,

Jefe Oficina del Servicio de Pronósticos y Alertas

www.ideam.gov.co

Correos electrónicos:

servicio@ideam.gov.co,

alertas@ideam.gov.co

Calle 25 d # 96b - 70, piso 3. Bogotá, D.C.

Teléfono: 307 5625 ext. 1334 - 1336.

LILIANA QUIROZ, Directora General de la Corporación para el Desarrollo Sostenible de La Mojana y el San Jorge-CORPOMOJANA.

JAVIER PAVA SÁNCHEZ, Gerente del Fondo Adaptación

JIMENA PUYANA, Gerente Nacional de Desarrollo Sostenible del PNUD

